

ESCOLA SUPERIOR DE EDUCAÇÃO
GUIA DE ACOLHIMENTO

GUIA 2023

Mensagem de Boas-Vindas

A Escola Superior de Educação de Viseu (ESEV) dá as boas-vindas a todos os que ingressam pela primeira vez na nossa Escola.

A ESEV é uma das cinco unidades orgânicas que integram o Instituto Politécnico de Viseu, tendo iniciado a sua atividade em 1983. Foi a primeira escola do ensino superior politécnico a entrar em funcionamento em Portugal.

Esperamos que, nesta etapa que agora se inicia as experiências de aprendizagem e a vivência académica vos enriqueçam em saber, competências e também como pessoas. Valorizamos a autonomia e responsabilização de cada estudante no seu percurso formativo e no desenvolvimento colaborativa da Escola.

Além do trabalho desenvolvido nas unidades curriculares, a diversificação das atividades de ensino e aprendizagem, a promoção da mobilidade internacional, nomeadamente através do programa Erasmus, a participação crítica e responsável nos processos de avaliação da Escola, o diálogo entre a Escola e a comunidade, a articulação entre o ensino e o mundo do trabalho são fatores determinantes para valorizar a qualidade da vossa formação. A ESEV procura oferecer as condições que favoreçam estes contextos de aprendizagem, promovendo a vossa educação em várias dimensões e a preparação para a integração na vida ativa.

Os estudantes são a nossa razão de existir. Apelamos ao vosso empenho na construção de uma escola mais participada, mais solidária, mais inclusiva, e com mais qualidade.

Cristina Azevedo Gomes
Presidente da Escola Superior de Educação de Viseu

1 - Calendário escolar – ano letivo 2023/2024

ATIVIDADE		INÍCIO	TERMO	
Matrículas e Inscrições	Licenciaturas (1.º ano) a)	28/08/2023 b)	30/08/2023 b)	
	Licenciaturas (2.º e 3.º anos), CTeSP (2.º ano) e Mestrados (2.º ano)	01/09/2023	08/09/2023	
	CTeSP, Pós-graduações e Mestrados (1.º ano)	c)	c)	
	Unidades curriculares isoladas – 1.º semestre	c)	c)	
	Mestrados e unidades curriculares isoladas – 2.º semestre	c)	c)	
Inscrições para Exames	Exames de Recurso e Melhoria	1.º Semestre	d)	
		2.º Semestre	d)	
	Época Especial – Finalistas - Outros Cursos	26/08/2024	30/08/2024	
Período de Aulas e Exames	1.º Semestre	Período de Lecionação – CTeSP (2.º ano), Licenciaturas (1.º, 2.º e 3.º anos) e Mestrados (2.º ano)	18/09/2023	13/01/2024
		Período de Lecionação – CTeSP (1.º ano), Pós-graduações e Mestrados (1.º ano)	02/10/2023	27/01/2024
		Período de Compensação e)	15/01/2024	27/01/2024
		Período de Exames	22/01/2024	03/02/2024
		Período de Recursos/Melhorias	05/02/2024	17/02/2024
		Regimes Especiais f)	A requerer nos Serviços Académicos	
	2.º Semestre	Período de Lecionação - CTeSP, Licenciaturas, Pós-graduações e Mestrados	19/02/2024	15/06/2024
		Período de Compensação e)	17/06/2024	22/06/2024
		Período de Exames	17/06/2024	29/06/2024
		Período de Recursos/Melhorias	01/07/2024	13/07/2024
		Época de Finalistas	02/09/2024	07/09/2024
		Regimes Especiais f)	A requerer nos Serviços Académicos	
Interrupções	Férias Natal	20/12/2023	02/01/2024	
	Carnaval	12/02/2024 a 13/02/2024		
	Férias Páscoa	28/03/2024	03/04/2024	
	Semana Académica	1 semana (a definir pela AE)		
Entrega de Trabalho Final de Mestrado	Prazo 2.º semestre	26/07/2024		
	Data final de prorrogação	25/11/2024		

a) Os calendários dos concursos especiais e dos regimes de mudança de par instituição/curso e regresso constam nos editais próprios.

b) 1.ª Fase.

c) De acordo com os editais.

d) Os estudantes devem inscrever-se **online na Secretaria Virtual** (<http://portal.ipv.pt/esev/netp@>) para os exames de Recurso e/ou Melhoria até dois dias úteis antes do dia de exame, devendo efetuar previamente o pagamento do exame através da referência multibanco correspondente a cada estudante. Casos excecionais deverão ser tratados diretamente nos Serviços Académicos.

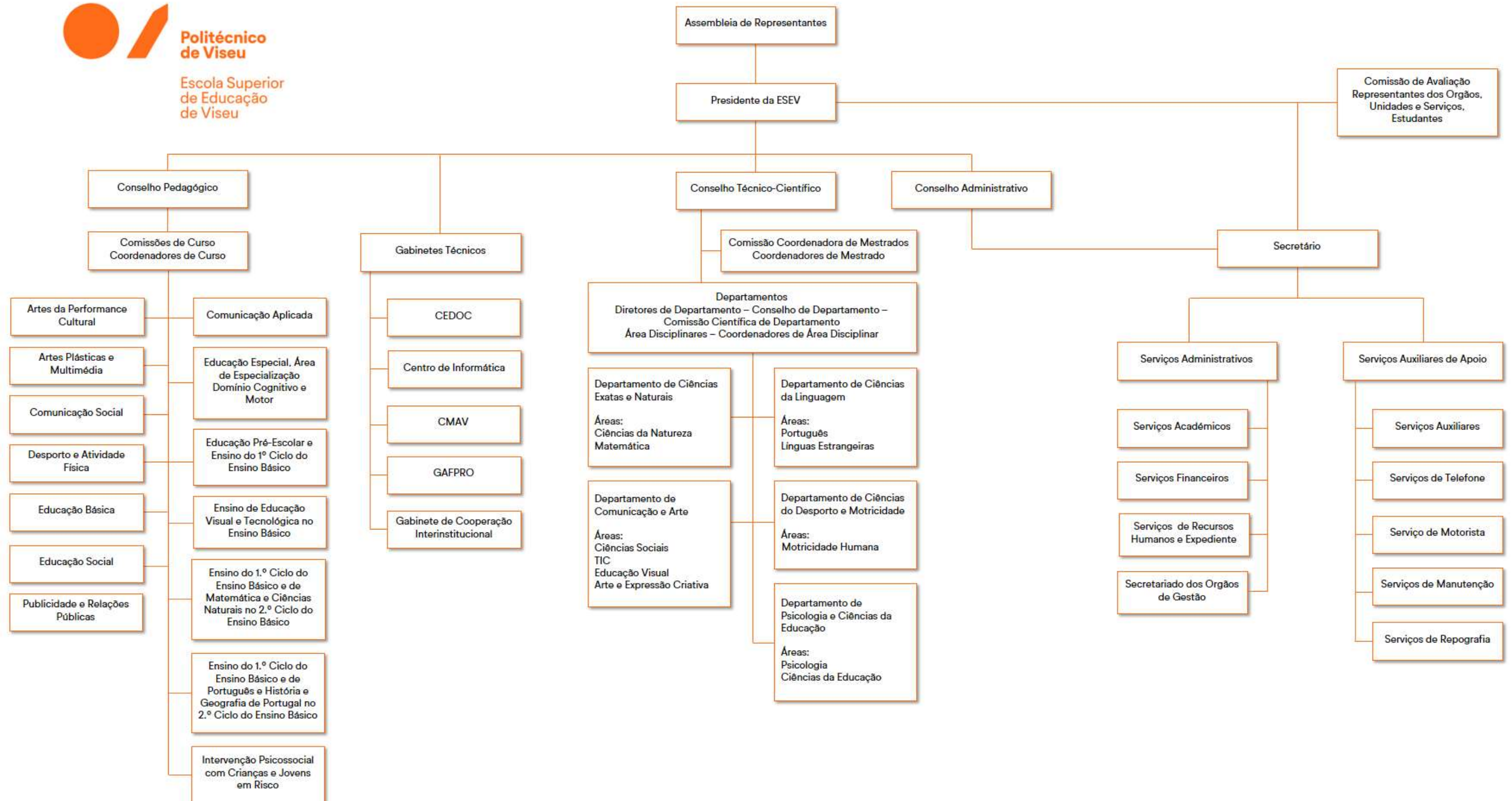
e) O período de aulas de compensação aplica-se a todos os cursos em funcionamento na ESEV. As aulas de compensação podem ainda decorrer ao longo dos semestres desde que acordadas com os estudantes e havendo disponibilidade de espaço. No 1.º semestre, as aulas de compensação dos 1.º anos dos Mestrados e das Pós-graduações decorrem ao longo do referido semestre.

f) Consultar o Regulamento Pedagógico de Frequência e Avaliação e as normas relativas aos prazos e pagamentos de inscrição em exame.

Observação: As creditações devem ser requeridas apenas uma vez, para todo o curso, nos serviços académicos, até 15 dias após a data de matrícula/inscrição em impresso próprio Mod. – IMQ-05.02.22

Nota: Os períodos de matrículas das 2.ª e 3.ª fases de Licenciaturas não constantes deste calendário decorrerão nos 5 dias úteis a seguir à afixação das listas definitivas dos candidatos admitidos.

2. Organigrama da ESEV



3. Órgãos de gestão

Assembleia de Representantes | assembleia@esev.ipv.pt

Belmiro Tavares Rego – Presidente
Anabela Novais
Ângelo Fonseca

Presidência da ESEV | cdirectivo@esev.ipv.pt

Maria Cristina Azevedo Gomes - Presidente
Maria Isabel Abrantes - Vice-Presidente
Susana Fidalgo - Vice-Presidente

Conselho Técnico-Científico | ccientifico@esev.ipv.pt

José Pereira - Presidente
Sara Felizardo - Vice-Presidente
António Azevedo - Vice-Presidente

Conselho Pedagógico | cp@esev.ipv.pt

Susana Fonseca - Presidente
Ana Isabel Silva - Vice-Presidente
Catarina Sousa - Secretário

Conselho Administrativo | cdirectivo@esev.ipv.pt

Maria Cristina Azevedo Gomes - Presidente
Susana Fidalgo Moura Lopes - Vogal
Maria Isabel Abrantes - Vogal
Ana Bela Homem - Vogal

4. Unidades Estruturais

Departamento de Ciências Exatas e Naturais | dcen@esev.ipv.pt

Cristiana Mendes - Diretora de Departamento
Anabela Novais - Coordenadora da Área de Ciências da Natureza
António Ribeiro - Coordenador da Área de Matemática

Departamento de Ciências da Linguagem | dcl@esev.ipv.pt

Isabel Aires de Matos - Diretora de Departamento
Ana Isabel Silva - Coordenadora da Área de Português
Susana Fidalgo - Coordenadora da Área de Línguas Estrangeiras

Departamento de Ciências do Desporto e Motricidade | ddm@esev.ipv.pt

Abel Figueiredo - Diretor de Departamento
Antonino Pereira - Coordenador da Área de Motricidade Humana

Departamento de Comunicação e Arte | dca@esev.ipv.pt

Ana Luísa Melo - Diretor de Departamento
Teresa Barros - Coordenadora da Área de Ciências Sociais
Pedro Rito - Coordenador da Área de Tecnologias da Informação e da comunicação

Sofia Figueiredo - Coordenadora da Área de Educação Visual
Ricardo Cavadas - Coordenador da Área de Arte e Expressões Criativas

Departamento de Psicologia e Ciências da Educação | dpce@esev.ipv.pt

Esperança Ribeiro - Diretora de Departamento
Emília Martins - Coordenadora da Área de Psicologia
Maria Figueiredo - Coordenadora da Área de Ciências da Educação

5. Unidades Funcionais

Comissões de Curso

As Comissões de Curso são constituídas por três professores e três estudantes

Coordenadores de Curso:

Maria Cristina Aguiar - Artes da Performance Cultural | apc@esev.ipv.pt
Catarina Sousa - Artes Plásticas e Multimédia | apm@esev.ipv.pt
Joana Martins - Comunicação Social | cs@esev.ipv.pt
Abel Figueiredo - Desporto e Atividade Física | daf@esev.ipv.pt
João Rocha - Educação Básica | eb@esev.ipv.pt
Rosina Fernandes - Educação Social | es@esev.ipv.pt
Luísa Augusto - Publicidade e Relações Públicas | prp@esev.ipv.pt

6. Serviços

Serviços de apoio na ESEV

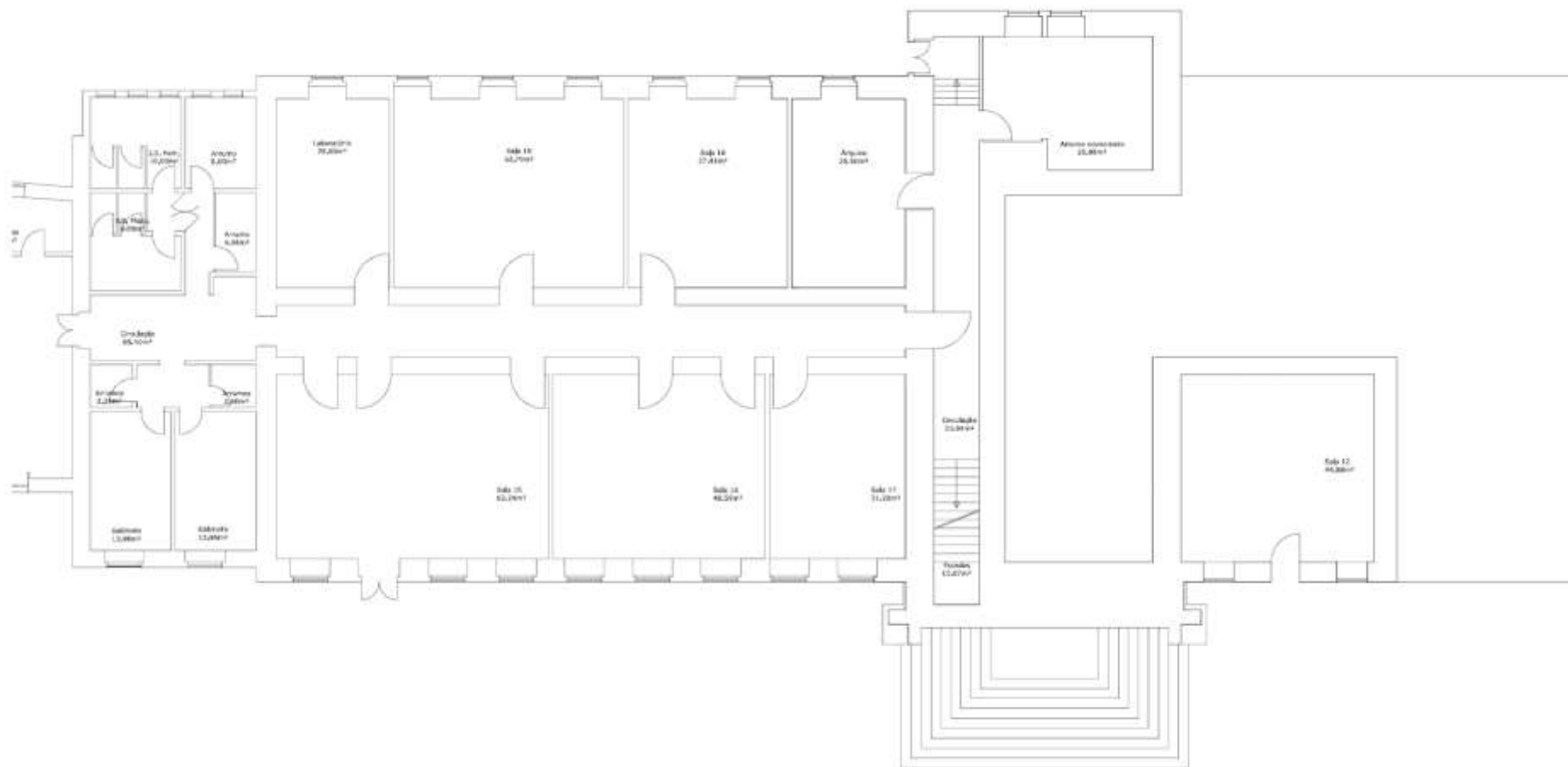
Serviços Académicos | servicosacademicos@esev.ipv.pt
Serviços Administrativos e Financeiros | servicosadministrativos@esev.ipv.pt
Centro de Documentação e Informação (Biblioteca) | cedoc@esev.ipv.pt
Centro de Informática | ci@esev.ipv.pt
Centro de Meios Audiovisuais (CMAV) | cmav@esev.ipv.pt
Gabinete de Cooperação Interinstitucional (GACI) | gaci@esev.ipv.pt
Gabinete de Formação e Apoio a Projetos (GAFPRO) | gafpro@esev.ipv.pt
Reprografia | reprografia@esev.ipv.pt
Cantina
Bar

Serviços de apoio no IPV

Provedor do Estudante | <https://www.ipv.pt/homepage/provedor-do-estudante/>
Serviço de Ação Social | sas@sc.ipv.pt
Serviços Médicos
NAEL– Núcleo de Apoio ao Estudante do Espaço Lusófono | nael@sc.ipv.pt
Serviço de Relações Externas | re@sc.ipv.pt
Serviço de Psicologia | psicologia@sc.ipv.pt

7. Plantas do espaço interior

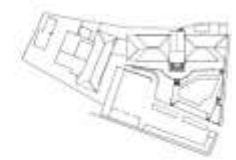
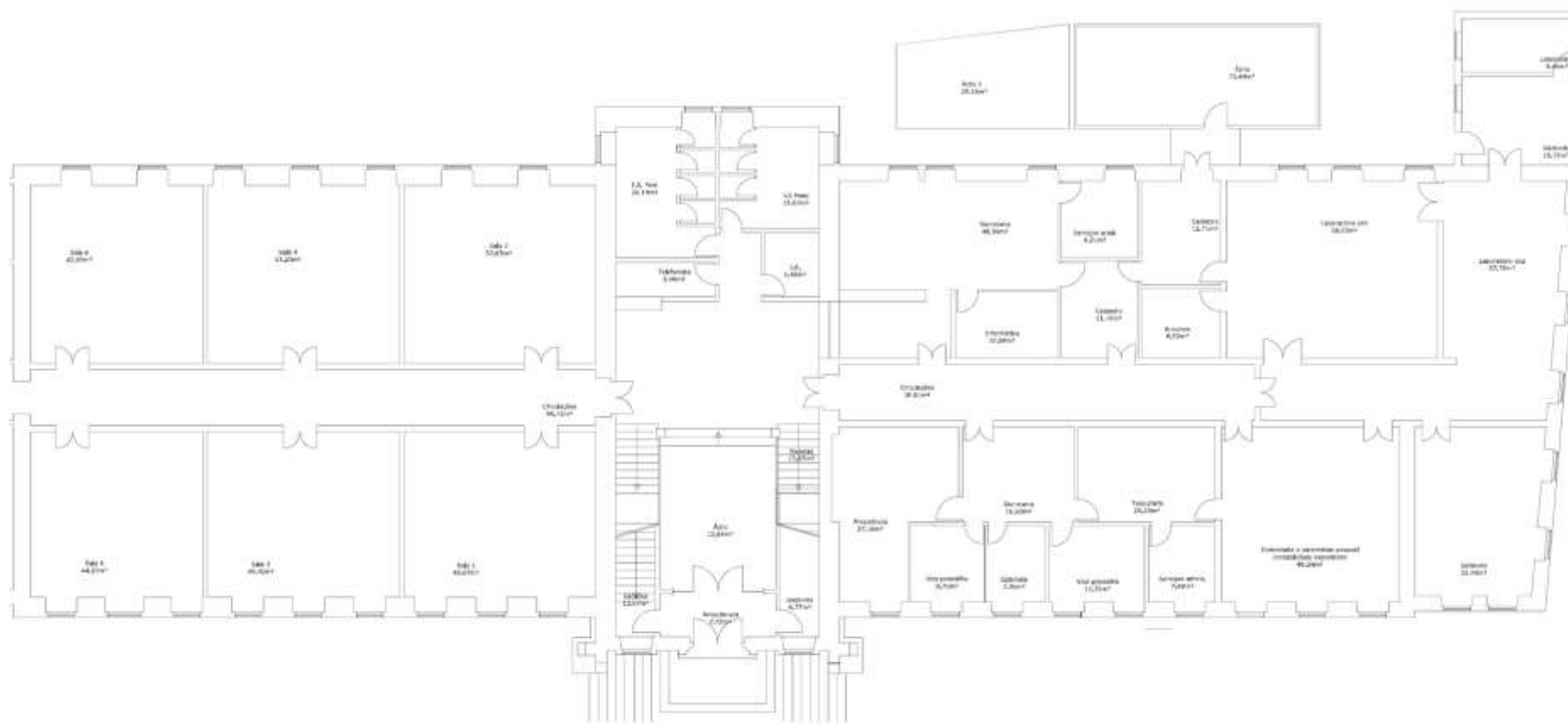
Piso 0 Direito



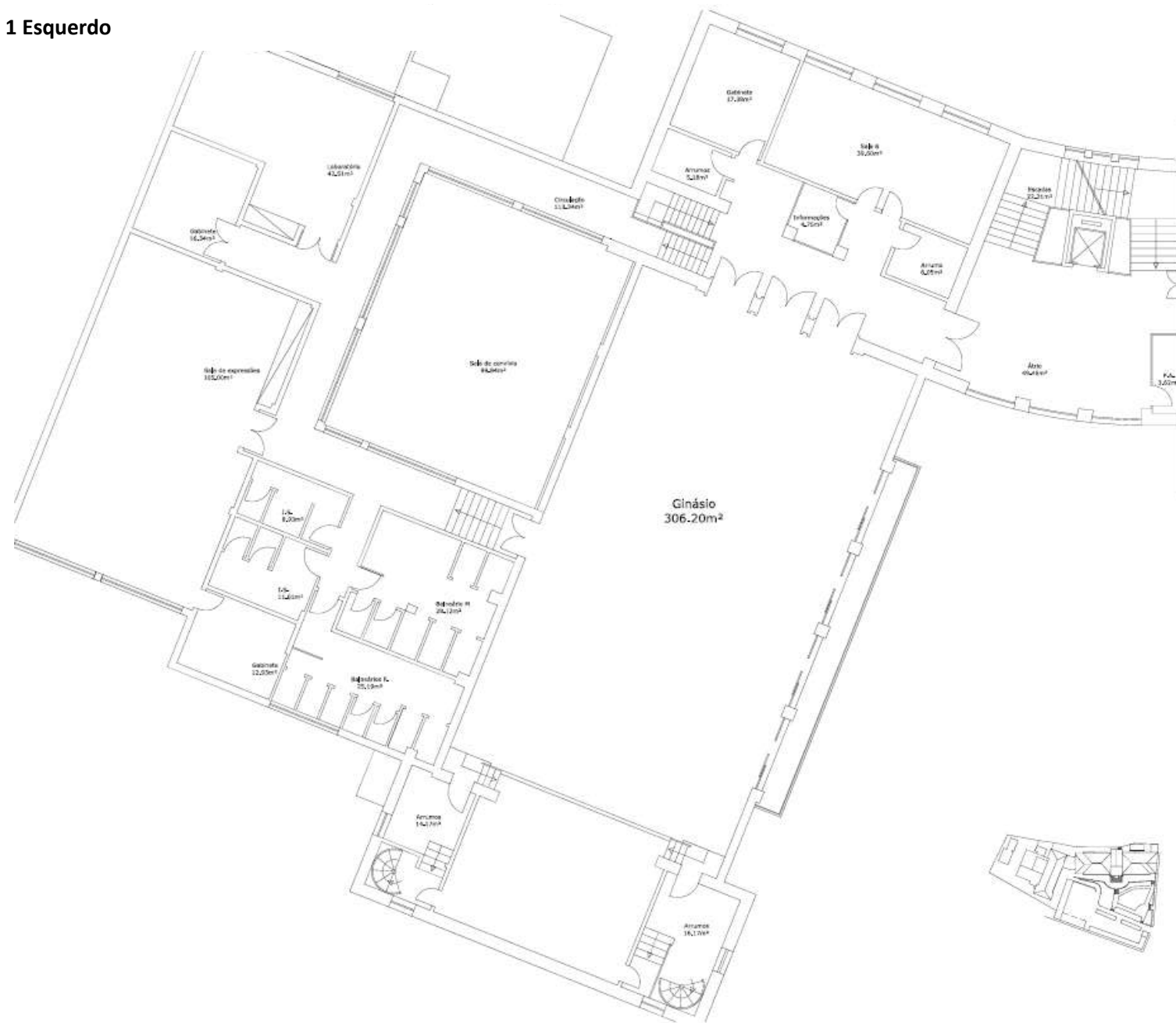
Piso 0 Esquerdo



Piso 1 Direito



Piso 1 Esquerdo



Piso 2



8. Plataforma de Apoio às Atividades letivas

O acesso a todas as plataformas é feito através das credenciais de aluno entregues no ato da matrícula.

8.1. Plataforma de e-learning (Moodle)

Para consulta dos sumários, material de apoio e registos de assiduidade nas unidades curriculares, os estudantes devem aceder à plataforma de e-learning (Moodle): <http://elearning2324.esev.ipv.pt/>

8.2. Conta de e-mail

Para aceder à conta de e-mail, os estudantes devem aceder à página online da ESEV: www.esev.ipv.pt » Homepage » Serviços Online » Serviço de e-mail .

8.3. Office365

O Microsoft Office365 é um serviço de subscrição de software e armazenamento na cloud, sem custos adicionais, disponibilizado a toda a comunidade Académica do IPV.

O Office365 agrega os seguintes serviços:

Instalação das ferramentas Microsoft Office, até 5 postos de trabalho por utilizador.

Acesso ao OneDrive para gestão de documentos na cloud.

Para aceder ao Microsoft Office365 devem aceder ao endereço portal.office.com e utilizar as credenciais de aluno.

8.4 Horários

Os horários podem ser consultados na página online da ESEV: Cursos » Horários.

8.5. Secretaria virtual

Para proceder a matrículas, pagamentos e à consulta das classificações curriculares, os estudantes devem aceder à plataforma da secretaria académica: página online da ESEV: <http://portal.ipv.pt/esev/page> ou» Homepage Serviços Online » Plataforma da secretaria académica.

8.5.1. Regulamentos

- Regulamento do Curso (**consultar página de cada curso**)
- [Regulamento Pedagógico de Frequência e de Avaliação da ESEV](#)
- [Regulamento de Creditação](#)
- [Regulamento de Inscrição e Frequência de Unidades Curriculares Isoladas](#)
- [Regulamento do Estudante em Regime de Tempo Parcial](#)
- [Regulamento Estatuto Especial para Estudantes Elementos de Grupos do IPV](#)
- [Regulamento de Reingresso, Mudança de Curso, Transferência IPV](#)

8.5.2. Matrículas e Propinas

Para aceder a informações sobre matrículas e propinas o estudante deve consultar a página online da ESEV: Serviços Académicos » Matrículas ou Propinas/Emolumentos

8.6. Centro de Documentação e Informação

Para consulta de informações sobre regulamento da rede de bibliotecas do IPV, empréstimo interbibliotecas, propor sugestões ou proceder a reclamações, o estudante deve consultar a página online da ESEV: www.esev.ipv.pt » Gabinetes Técnicos » Centro de Documentação e Informação » Destaques.

Para proceder a pesquisas bibliográficas, o estudante deve consultar a página online da ESEV: www.esev.ipv.pt » Gabinetes Técnicos » Centro de Documentação e Informação » Catálogo ou através da Homepage » Destaques » Catálogo online CEDOC.

Para proceder a pesquisas no repositório científico da comunidade académica do IPV o estudante deve consultar a página online da ESEV: www.esev.ipv.pt » Gabinetes Técnicos » Centro de Documentação e Informação » Repositório IPV ou através da Homepage » Destaques » Repositório IPV.

Pode aceder à B-On através do link na página da ESEV. Terá acesso via rede da Escola ou se configurar uma VPN no seu portátil.

O Centro de Documentação e Informação dispõe de uma página no Facebook: Centro de Documentação da ESEV.

8.7. Centro de Informática

Para configurar acesso a redes sem fios nos PC's pessoais, os estudantes devem aceder à página online da ESEV: www.esev.ipv.pt » Gabinetes Técnicos » Centro de Informática » Tutoriais ou através da Homepage » Serviços Online » Redes sem fios.

Para configurar VPN e ter acesso B-On nos PC's pessoais, os estudantes devem aceder à página online da ESEV: www.esev.ipv.pt » Gabinetes Técnicos » Centro de Informática » Tutoriais.

Para efetuar pedidos de assistência, os estudantes devem aceder à página online da ESEV: www.esev.ipv.pt » Gabinetes Técnicos » Centro de Informática » Serviços ou através da Homepage » Serviços Online » Pedidos de apoio informático e Técnicos de Manutenção.

Para instalar aplicações informáticas (SPSS, antivírus, Nvivo, ...) os estudantes devem dirigir-se ao Centro de Informática (Piso 2).

8.8. Centro de Meios Audiovisuais

Para requisição de equipamento audiovisual os estudantes devem aceder à página online da ESEV: www.esev.ipv.pt » Gabinetes Técnicos » Centro de Meios Audiovisuais » Serviços » Requisição Online de Postos de Edição ou através da Homepage » Serviços Online » Requisição de Equipamentos do CMAV.

8.9. Mobilidade de estudantes

Para acesso a informações sobre os programas de mobilidade nacional e internacional, os estudantes devem aceder à página online da ESEV: www.esev.ipv.pt » Gabinetes Técnicos » Gabinete de Cooperação Interinstitucional.

Os estudantes podem dirigir-se ao Gabinete de Cooperação Interinstitucional, no Piso 0.

8.10. Assuntos pedagógicos

8.10.1. Planos de estudos das Unidades Curriculares

- Para acesso aos planos de estudos, os estudantes devem aceder à página online da ESEV: www.esev.ipv.pt » Cursos » 1.º ciclo (Licenciatura)
- Os programas das Unidades Curriculares podem ser consultados na página da ESEV ou na plataforma de e-learning.

8.10.2. Horários de atendimento

Os horários de atendimento aos estudantes, por parte dos docentes, são afixados nas portas dos respetivos gabinetes de Área Disciplinar e na plataforma de e-learning.

8.11. Informações de carácter geral

Para acesso a informações de carácter geral, nomeadamente notícias, eventos, calendário escolar, horários, entre outras, os estudantes devem aceder à página online da ESEV: www.esev.ipv.pt » Agenda ESEV ou ESEV divulga.

9. Associação de Estudantes

Contatos AESEV

Site: www.aeesev.pt

e-mail Geral: info@aeesev.pt

e-mail Escola: aeesev@esev.ipv.pt

Página Facebook: <https://www.facebook.com/aeesev?ref=hl>

Tel. direto: 232 437 238

10. A cidade de Viseu...

Biblioteca Municipal

Rua Aquilino Ribeiro (junto à "Loja do Cidadão")

Espaços Verdes da Cidade

Fontelo

Radial de Santiago

Parque da Cidade

Cava de Viriato

Cultura

Museu Grão Vasco

Museu da Misericórdia

Museu Arte Sacra

Teatro Viriato

Teatro Mirita Casimiro

Serviços úteis – Contactos

Centro Hospitalar Tondela Viseu (232 420 500)

Casa de Saúde São Mateus (232 423 423)

Bombeiros Municipais (232 436 216)

Bombeiros Voluntários (232 422 047)

Câmara Municipal (232 423 501)

GNR (232 467 940)

PSP (232 480 380)

Polícia Municipal (232 418 991)

Central de Camionagem (232 427 493)

Serviços de Taxi (232 411 181 / 232 429 453 / 232 425 444 / 232 423 510)

Loja do Cidadão Viseu (707241107)



O guia de acolhimento tem como objetivo facilitar a integração do estudante na Escola Superior de Educação de Viseu. Apresenta os procedimentos que permitem o acesso do estudante a todo o tipo de informações úteis de carácter geral, pedagógico e administrativo, estando estas sujeitas a atualizações sempre que tal se justifique.

Escola Superior de Educação de Viseu,
Rua Maximiano Aragão, 3504-501 Viseu
Tel. 232 419 000 Fax: 232 419 002
E-mail: esev@esev.ipv.pt